

图 197 云南四条蜂 *Tetralonia yunnanensis* sp. nov. ♂
a. 第7腹板; b. 第8腹板; c. 生殖节

副模♀云南兰坪金顶, 2 350m, 1984.VIII.24, 范建国采。

近似中国四条蜂 *Tetralonia chinensis*, 主要区别: ♀腹部较窄; 2—4节背板基部被浅黄色毡状毛; 第4节背板端半部被白绒毛, 杂有少量黑硬毛。但中国四条蜂腹部较宽扁; 第2背板基半部及第3节背板亚端部被浅黄褐色毡毛; 3—4节基半部被黑毛, 端部白毛。♂唇基端半部黄色, 约占唇基长的 $1/2$, 非全部黄色; 7—8腹板及生殖节区别明显。

小四条蜂 *Tetralonia mitsukurii* Cockerell, 1911

Tetralonia mitsukurii Cockerell, 1911, *Proc. N. M.*, 40: 257.

雌体长10.5—11.5mm。体黑色; 唇基端缘 $1/3$ 黄色, 上缘弯曲。唇基刻点密且深; 触角第1鞭节短于节2+3; 中胸盾片及小盾片刻点粗大, 但中部光滑; 腹部刻点小而密。体黑色; 触角鞭节红褐色; 翅基片锈色; 翅透明, 翅脉黄褐色; 第2—4跗节黄褐色; 腹部第1—3节背板端缘红褐色。头及胸部背面被浅黄褐色毛; 胸侧具白毛; 足毛刷金黄色, 基跗节内侧毛黄褐色; 腹部第2节背板基部被白色毡状毛带, 带的中部极窄; 第3节背板基半部具白毡状毛; 第4节背板全部被白毡状毛; 第5节及6节背板两侧毛暗红色。

雄体长9—10mm, 与雌性主要区别: 唇基及上唇黄色; 上颚亚端部有一橘黄色斑; 触角长达腹部第2—3节背板; 触角第1鞭节短, 与梗节等长。腹部第1节背板被直立的浅黄褐色毛, 第2节背板基部及两侧、第3节背板基半部及第4—5节背板均密被白毡毛; 第6节背板被红褐色毛; 第7节背板端缘截断状; 第5—6节背板侧缘各具1齿突。

分布 黑龙江、内蒙古、北京、河北、山西、江西、江苏、浙江。

亮丽四条蜂 *Tetralonia polychroma* Cockerell, 1930 (图 198)

Tetralonia polychroma Cockerell, 1930, *Entomologist*, 63: 85.

雌 13—14mm。体黑色；前、中、后足的胫节及跗节黄褐色被金黄色毛。唇基刻点呈斜向排列；触角第 1 鞭节稍短于节 2+3；中胸盾片刻点密，中央较稀；腹部各背板基半部具细而浅的小刻点，端半部光滑。触角鞭节黑褐色；翅透明，翅基片、翅脉及前、中、后足的胫节及跗节均黄褐色；前足及后足转节及腿节均红褐色；臀板黑褐色。上唇密被短的白毛；颜面、颅顶、颊密被白色长毛；胸部背面及侧面密被浅黄色长毛；腹部第 1 节背板基半部被白色长毛；2—4 节背板基部、第 5 节背板及第 6 节背板两侧均密被黑褐色短绒毛；2—4 节背板端半部为宽的白毛带；2—5 节腹板端缘为整齐排列的金黄色毛；足毛金黄色；后足毛刷金黄色。

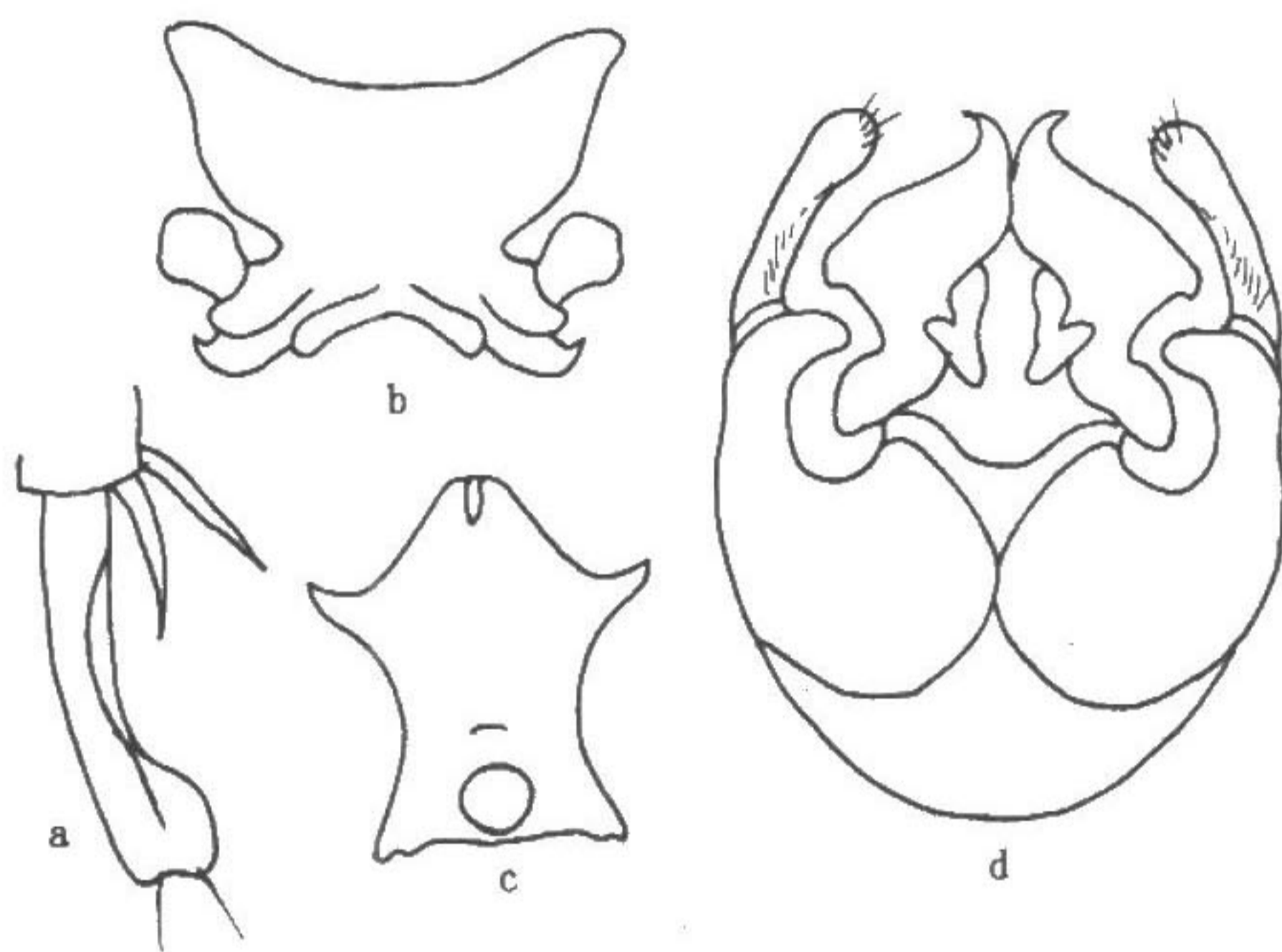


图 198 亮丽四条蜂 *Tetralonia polychroma* ♂

a. 后足基跗节；b. 第 7 腹板；c. 第 8 腹板；d. 生殖节

雄 12—13mm。与雌主要区别为：上唇及唇基均浅黄色；上唇密被白毛；触角长达腹部第 4—5 背板；第 1 鞭节约为第 2 节长的 1/3；2—5 节腹板端缘毛黑褐色；后足基跗节内侧中部凹（图 198：a）；7—8 节腹板及生殖节见图 198：b—d。

分布 北京、内蒙古、山东。

带四条蜂 *Tetralonia fasciata* Smith, 1854 中国新记录 (图 199)

Tetralonia fasciata Smith, 1854, *Cat. Hym. Brit. Mus.*, 2: 303.

雌 13—14mm。体黑色；腹部 2—4 节背板具宽的白色毛带。唇基中央稍隆起，密